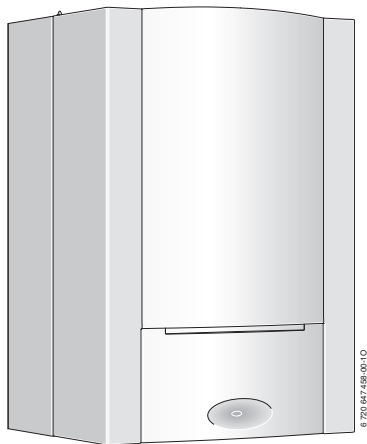


Návod na obsluhu

CERACLASSACU

Plynový závesný kotol s integrovanou prípravou teplej vody
a integrovaným zásobníkom



pre komínové pripojenie:
ZWSE 24-5 MFKE

6 720 813 458 (2018/03) SK



 **JUNKERS**
Skupina Bosch

Vážený zákazník,

Teplu pre život - toto motto má u nás tradíciu. Teplu je pre človeka základnou potrebou. Bez tepla sa necítíme dobre a až teplo urobí z domu útulný domov. Už viac ako 100 rokov vyvíja preto spoločnosť Junkers riešenia pre teplo, teplú vodu a klímu miestností, ktoré sú také rôznorodé ako Vaše želania.

Rozhodli ste sa pre kvalitatívne vysokohodnotné riešenie spoločnosti Junkers a tým ste urobili správnu voľbu. Naše výrobky pracujú s najmodernejšími technológiami a sú spoľahlivé, šetria energiu a sú nehučné, tak si môžete teplo užívať celkom nerušene.

Ak by ste napriek tomu s vašim výrobkom značky Junkers mali niekedy problém, obráťte sa prosím na Vášho servisného technika s platným osvedčením Junkers. Rád Vám ďalej pomôže.

Želáme Vám veľa radosti s naším novým výrobkom značky Junkers.

Váš tím Junkers

Obsah

1	Vysvetlenie symbolov a bezpečnostných pokynov	4
1.1	Vysvetlivky symbolov	4
1.2	Všeobecné bezpečnostné pokyny	5
<hr/>		
2	Údaje o zariadení	11
2.1	Údaje o výrobku týkajúce sa spotreby energie	11
2.2	Údaje o výrobku týkajúce sa spotreby energie	11
<hr/>		
3	Prehľad ovládacích prvkov	12
<hr/>		
4	Uvedenie do prevádzky	14

5	Obsluha	18
5.1	Zapínanie/vypínanie	18
5.2	Zapnúť vykurovanie	19
5.3	Regulácia vykurovania	20
5.4	Nastavte teplotu teplej vody	21
5.5	Letná prevádzka (bez kúrenia, len príprava teplej vody)	22
5.6	Protimrazová ochrana	23
5.7	Zamknutie tlačidiel	24
5.8	Poruchy	25
5.9	Kontrola spalín u kotlov s pripojením na komín	25
5.10	Tepelná dezinfekcia	26
5.11	Zobrazenia na displeji	27

6	Pokyny na úsporu energie	28
----------	---------------------------------------	-----------

7	Všeobecné	30
----------	------------------------	-----------

8	Ochrana životného prostredia a likvidácia odpadu	32
----------	---	-----------

9	Stručný návod	33
----------	----------------------------	-----------

1 Vysvetlenie symbolov a bezpečnostných pokynov

1.1 Vysvetlivky symbolov

Výstražné upozornenia



Výstražné upozornenia sú v texte označené výstražným trojuholníkom. Okrem toho výstražné výrazy označujú druh a intenzitu následkov v prípade nedodržania opatrení na odvrátenie nebezpečenstva.

Sú definované nasledovné výstražné výrazy, ktoré môžu byť použité v tomto dokumente:

- **UPOZORNENIE** znamená, že môže dôjsť k vecným škodám.
- **POZOR** znamená, že môže dôjsť k ľahkým až stredne ťažkým zraneniam osôb.
- **VAROVANIE** znamená, že môže dôjsť k ťažkým až život ohrozujúcim zraneniam.
- **NEBEZPEČENSTVO** znamená, že dôjde k ťažkým až život ohrozujúcim zraneniam.

Dôležité informácie



Dôležité informácie bez ohrozenia osôb alebo vecí sú označené symbolom uvedeným vedľa nich.

Ďalšie symboly

Symbol	Význam
▶	Činnosť
→	Odkaz na iné miesta v dokumente
•	Vymenovanie / položka v zozname
–	Vymenovanie / položka v zozname (2. rovina)

Tab. 1

1.2 Všeobecné bezpečnostné pokyny

Pokyny pre cieľovú skupinu

Tento návod na obsluhu je určený pre prevádzkovateľa vykurovacieho zariadenia.

Je nutné dodržiavať inštrukcie uvedené vo všetkých návodoch. V prípade nedodržania pokynov môže dôjsť k vecným škodám a zraneniam osôb, až s následkom smrti.

- ▶ Pred začiatkom obsluhy si prečítajte návody na obsluhu (kotla, regulátora vykurovania, atď.) a majte ich odložené tak, aby boli k dispozícii.
- ▶ Dodržujte bezpečnostné a výstražné upozornenia.

Správne použitie

Výrobok sa smie používať len na ohrev vykurovacej vody a prípravu teplej vody v uzatvorených vykurovacích zariadeniach s teplou vodou.

Akékoľvek iné použitie nie je správne. Na škody v dôsledku porušenia týchto ustanovení sa nevzťahuje záruka.

V prípade zápachu plynu

V prípade úniku plynu hrozí nebezpečenstvo explózie. V prípade zápachu plynu dodržujte nasledovné pravidlá správania sa.

- ▶ Zabráňte tvoreniu plameňa alebo iskier:
 - Nefajčite, nepoužívajte zapaľovač ani zápalky.
 - Nezapínajte elektrické spínače, nevyťahujte zástrčku.
 - Netelefonujte a nezvoňte zvončekom.
- ▶ Zatvorte prívod plynu pomocou hlavného uzáveru alebo na plynometri.
- ▶ Otvorte okná a dvere.
- ▶ Varujte všetkých obyvateľov a opustite budovu.
- ▶ Zabráňte vstupu ďalších osôb do budovy.
- ▶ Keď ste mimo budovy: Informujte hasičov, políciu a plynárenský podnik.

Nebezpečenstvo ohrozenia života otrávením spalinami

V prípade úniku plynu hrozí nebezpečenstvo ohrozenia života. V prípade poškodených alebo netesných vedení spalín alebo zápachu plynu dodržujte nasledovné pravidlá správania sa.

- ▶ Vypnite zdroj tepla.

- ▶ Otvorte okná a dvere.
- ▶ Prípadne varujte všetkých obyvateľov a opustite budovu.
- ▶ Zabráňte vstupu ďalších osôb do budovy.
- ▶ Informujte špecializovanú firmu s oprávnením.
- ▶ Nedostatky dajte ihneď odstrániť.

Revízia a údržba

Nevykonanie alebo chybné vykonanie čistenia, revízie alebo údržby môže mať za následok vznik vecných škôd a/alebo zranení osôb, až s následkom smrti.

- ▶ Práce dajte vykonať iba špecializovanej firme s oprávnením.
- ▶ Nedostatky dajte ihneď odstrániť.
- ▶ Raz ročne dajte špecializovanej firme s oprávnením vykonať revíziu zariadenia a potrebné údržbové a čistiace práce.
- ▶ Dajte zdroj tepla vyčistiť minimálne každé dva roky.
- ▶ Odporúčame Vám uzatvoriť so špecializovanou firmou s oprávnením zmluvu o ročnej revízii a údržbe v potrebnom rozsahu.

Prestavba a opravy

Neodborne vykonané zmeny na kotle alebo iných častiach vykurovacieho zariadenia môžu spôsobiť poranenia osôb a/alebo vecné škody.

- ▶ Práce dajte vykonať iba špecializovanej firme s oprávnením.
- ▶ Nikdy nedemontujte plášť kotla.
- ▶ Na kotle ani na iných častiach vykurovacieho zariadenia nevykonávajte žiadne zmeny.
- ▶ V žiadnom prípade neuzatvárajte vývod poistných ventilov. Vykurovacie zariadenia so zásobníkom teplej vody: Počas rozkurovania môže z poistného ventilu zásobníka teplej vody vytekať voda.

Prevádzka závislá od vzduchu v miestnosti

Ak kotol odoberá spaľovací vzduch z miestnosti, musí byť v miestnosti inštalácie zariadenia zabezpečená dostatočná ventilácia.

- ▶ Nezmenšujte ani neuzatvárajte otvory prívodu a odvodu vzduchu v dverách, oknách ani stenách.

- ▶ Na základe konzultácie s odborným pracovníkom zabezpečte, aby boli dodržané požiadavky týkajúce sa ventilácie:
 - v prípade stavebných zmien (napr. výmene okien a dverí)
 - v prípade dodatočnej montáže prístrojov, ktoré majú vývod použitého vzduchu do vonkajšieho priestoru (napr. ventilátorov použitého vzduchu, kuchynských ventilátorov alebo klimatizácií).

Spaľovací vzduch/vzduch v miestnosti

Vzduch v miestnosti inštalácie nesmie obsahovať zápalné ani chemicky agresívne látky.

- ▶ V blízkosti kotla nepoužívajte ani neskladujte žiadne horľavé ani explozívne materiály (papier, benzín, riedidlá, farby, atď.).
- ▶ V blízkosti kotla nepoužívajte ani neskladujte žiadne látky podporujúce koróziu (rozpúšťadlá, lepidlá, čistiace prostriedky obsahujúce chlór, atď.).

Bezpečnosť elektrických zariadenia pre použitie v domácnosti a na podobné účely

Aby sa zabránilo ohrozeniu elektrickými prístrojmi, platia podľa EN 60335-1 nasledovné pravidlá:


„Tento prístroj môžu používať deti staršie ako 8 rokov a osoby so zníženými fyzickými, senzorickými alebo mentálnymi schopnosťami alebo osoby s nedostatočnými skúsenosťami a vedomosťami iba vtedy, ak sú pod dozorom alebo ak boli poučené o bezpečnej obsluhu prístroja a rozumejú nebezpečenstvám, ktoré by mohol spôsobiť. Deti sa s prístrojom nesmú hrať. Čistenie ani užívateľskú údržbu nesmú vykonávať deti bez dozoru.“

„V prípade, že je poškodený sieťový kábel, musí ho vymeniť výrobca alebo jeho servisný technik alebo osoba s podobnou kvalifikáciou, aby sa zabránilo ohrozeniu.“

2 Údaje o zariadení

2.1 Údaje o výrobku týkajúce sa spotreby energie

Konštrukcia tohto produktu a jeho funkcia počas prevádzky zodpovedá požiadavkám EÚ a príslušného štátu.

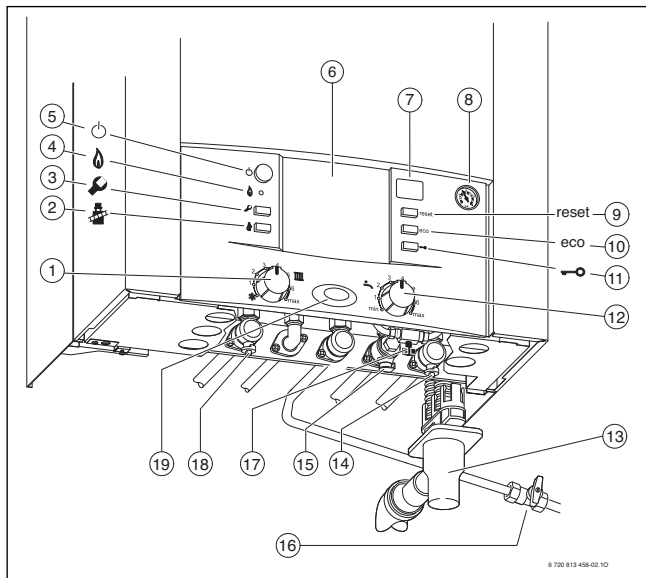
 Značkou CE sa vyhlasuje zhoda produktu s všetkými aplikovateľnými právnymi predpismi EÚ, ktoré predpisujú označenie touto značkou.

Úplný text vyhlásenia o zhode je k dispozícii na internete:
www.junkers.sk

2.2 Údaje o výrobku týkajúce sa spotreby energie

Údaje o výrobku týkajúce sa spotreby energie nájdete v návode na inštaláciu a údržbu pre odborného pracovníka.

3 Prehľad ovládacích prvkov



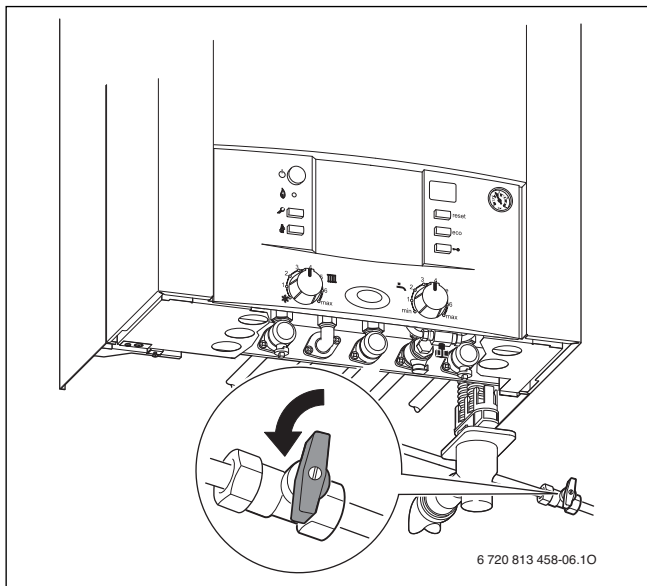
Obr. 1

- [1] Regulátor teploty vykurovacieho okruhu
- [2] Touche ramonage
- [3] Servisné tlačidlo
- [4] Kontrolka pre činnosť horáka
- [5] Tlačidlo zap-/vyp-
- [6] Tu je možné zabudovať regulátor s reguláciou podľa vonkajšej teploty alebo spínacie hodiny (príslušenstvo)
- [7] Displej
- [8] Manometer
- [9] Tlačidlo Reset
- [10] Tlačidlo eco
- [11] Uzáver tlačidla
- [12] Regulátor teploty teplej vody
- [13] Lievikový sifón (príslušenstvo)
- [14] Údržbové kohúty na spiatocke a na výstupe (príslušenstvo)
- [15] Uzatvárací ventil studená voda
- [16] Plynový kohút
- [17] Doplnovacie zariadenie
- [18] Pripojenie teplej vody
- [19] Kontrolka zapnutia pripojenia do siete

4 Uvedenie do prevádzky

Otvoriť plynový uzáver

- ▶ Rukoväť stlačiť a otočiť doľava až na doraz (rukoväť v smere prúdenia = otvorený).

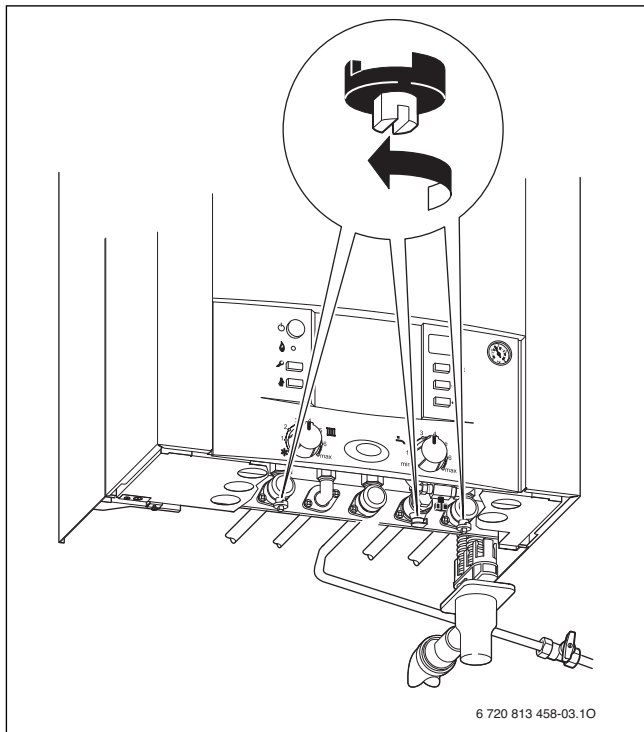


Obr. 2

Otvoriť uzávery

- ▶ Štvorhran otočte kľúčom potiaľ, kým zárez neukazuje v smere prúdenia (p. malý obrázok).

Zárez priečne k smeru prúdenia = zatvorený.

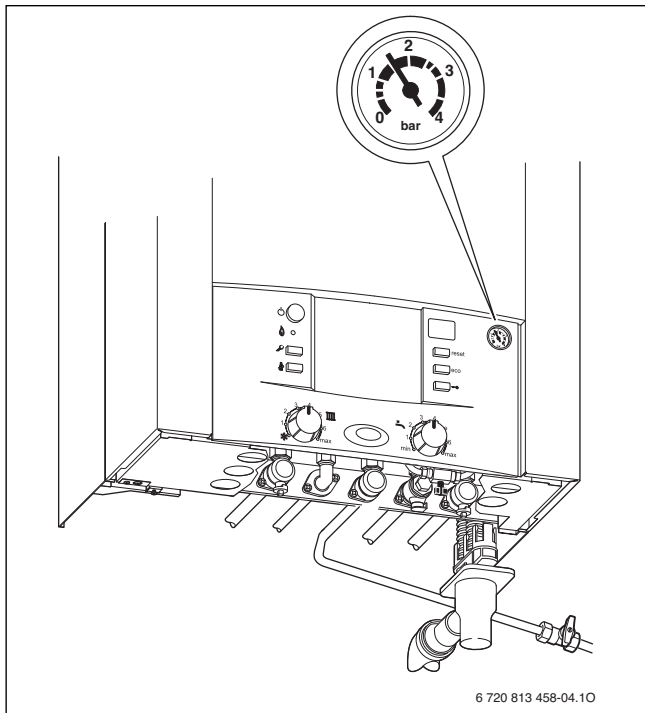


Obr. 3

Kontrolovať tlak vykurovacej vody

Bežný prevádzkový tlak je 1 až 2 bar.

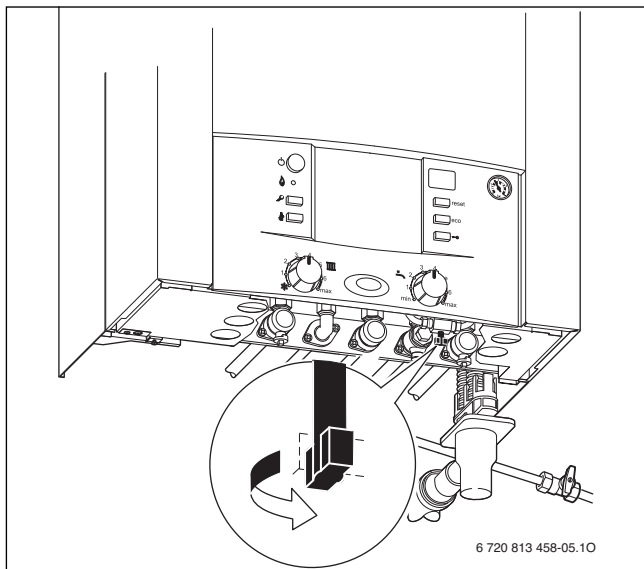
- Ak je potrebná vyššia nastavená hodnota, povie Vám ju Váš technik.



Obr. 4

Doplnenie vody vykurovacieho systému

Plniace zariadenie sa nachádza v spodnej časti kotla medzi pripojením spiatočky vykurovania a pripojením studenej vody.



Obr. 5



POZOR: Kotel sa môže poškodiť.

► Dopĺňajte vodu vykurovacieho systému len pri studenom zariadení.

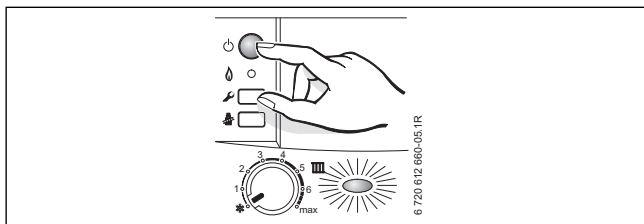
- Pri najvyššej teplote vykurovacej vody sa nesmie prekročiť tlak **max. 3 bar** (poistný ventil sa otvorí).
- Ak je ručička pod 1 bar (pri studenom systéme), doplňte vodu tak, aby ručička ukazovala hodnotu medzi 1 a 2 bar.

5 Obsluha

5.1 Zapínanie/vypínanie

Zapínanie

- ▶ Zapnite kotol pomocou hlavného vypínača.
Prevádzková kontrolka svieti na modro a na displeji je zobrazovaná teplota výstupu vykurovacej vody.



Obr. 6

Vypnutie


- ▶ Vypnite kotol pomocou hlavného vypínača.
Prevádzková kontrolka zhasne.
- ▶ Ak sa má kotol uviesť na dlhšiu dobu mimo prevádzku: Dodržujte ochranu proti mrazu (→ kapitola 5.6).

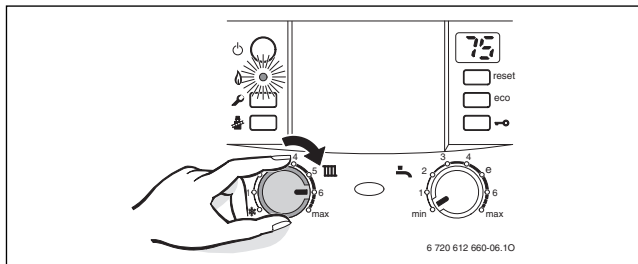
5.2 Zapnúť vykurovanie

Maximálna teplota nábehového potrubia môže byť nastavená medzi 35 °C až cca. 90 °C.



Pri podlahovom vykurovaní dbať na nastavenie max. teploty nábehového potrubia vykurovania.

- ▶ Regulátor teploty prívodu  otočte, čím prispôsobíte max. teplotu prívodu vykurovaciemu zariadeniu:
 - Podlahové kúrenie, napr. pol. **3** (cca. 50 °C)
 - Vykurovanie - nízka teplota: Poloha **6** (cca. 75 °C)
 - Teplotu vody v nábehovom potrubí vykurovania je možné nastaviť až po cca. 90 °C: pozícia **max** (pozri návod na inštaláciu, „Zvýšenie ohraničenia dolnej hranice teploty“)



Obr. 7

Ak je horák v prevádzke, svieti kontrolka **na zeleno**.

Poloha	Teplota výstupu
1	cca. 35 °C
2	cca. 43 °C
3	cca. 50 °C
4	cca. 60 °C
5	cca. 67 °C
6	cca. 75 °C
max.	cca. 90 °C

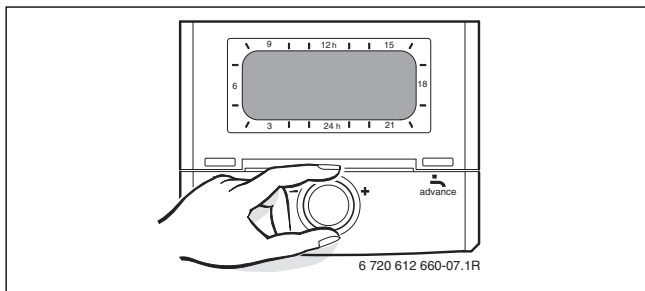
Tab. 2

5.3 Regulácia vykurovania




Dodržiavajte návod na obsluhu používaného regulátora vykurovania. Tam zistíte,

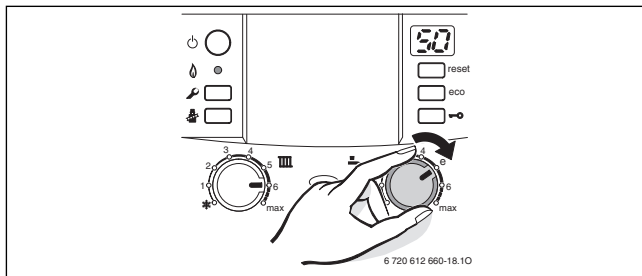
- ▶ ako môžete nastaviť druh prevádzky a vykurovaciu krivku pri regulátoroch s reguláciou podľa poveternostných podmienok,
- ▶ ako môžete nastaviť teplotu v miestnosti,
- ▶ ako máte vykurovať hospodárne a šetriť energiu.



Obr. 8

5.4 Nastavte teplotu teplej vody

- ▶ Na teplotnom regulátore teplej vody  nastavte jej teplotu. Na displeji bude 30 sekúnd blikať nastavená teplota teplej vody.




Obr. 9



VAROVANIE: nebezpečie obarenia!

- ▶ Teplotu v normálnej prevádzke nenastaviť na vyššiu hodnotu ako 60 °C.

Regulátor teploty TUV 	Teplota teplej vody
min	cca. 15 °C (protimrazová ochrana)
e	cca. 50 °C
max.	cca. 70 °C

Tab. 3



Aby ste predišli zvýšenému výskytu vodného kameňa, odporúčame Vám pri celkovej tvrdosti vyššej ako 15 °dH (stupeň tvrdosti III), nastaviť teplotu zásobníka na nižšiu hodnotu ako 55 °C.

Tlačidlo eco

Stlačením tlačidla eco až kým nezaskvieti je možné voliť medzi **komfortnou prevádzkou** a **úspornou prevádzkou**.

Komfortná prevádzka, tlačidlo eco nesvieti




Počas komfortnej prevádzky je v zásobníku s vrstvovým plnením stále udržiavaná nastavená teplota. Tým je zaručený maximálny komfort teplej vody.

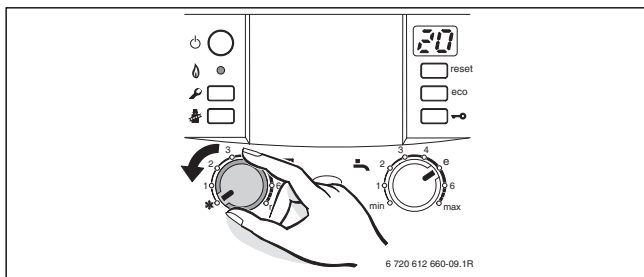
Úsporná prevádzka, tlačidlo eco svieti (základné nastavenie)

V úspornej prevádzke bude zásobník s vrstvovým plnením dobíjaný iba pri odbere väčšieho množstva teplej vody.


V dôsledku menej častého dobíjania zásobníka sa šetrí energia.

5.5 Letná prevádzka (bez kúrenia, len príprava teplej vody)

- ▶ Poznačte si polohu regulátora teploty výstupu .
- ▶ Regulátor teploty prívodu  otočte úplne doľava . Čerpadlo kúrenia a tým aj vykurovanie je odpojené. Príprava teplej vody, napätie pre reguláciu kúrenia a spínacie hodiny sú naďalej aktívne.



Obr. 10




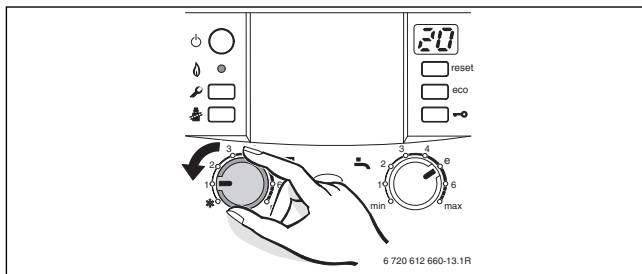
VAROVANIE: Nebezpečenstvo zamrznutia vykurovacej sústavy.

Ďalšie pokyny je treba vyznačovať z návodu na obsluhu regulátora vykurovania.

5.6 Protimrazová ochrana


Protimrazová ochrana vykurovacieho zariadenia:

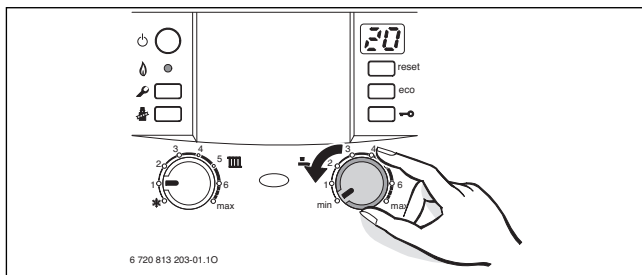
- ▶ Kotel nechajte zapnutý, regulátor teploty výstupu  min. v polohe 1.



Obr. 11

Ochrana zásobníka proti zamrznutiu:

- ▶ Kotel nechajte zapnutý, regulátor teploty TUV  otočte na ľavý doraz.



Obr. 12

-alebo- Ak chcete nechať prístroj vypnutý:



- ▶ Nechajte si od kúrenára primiešať prostriedok protimrazovej ochrany (viď návod na inštaláciu) do vykurovacej vody a vypustiť okruh TUV.

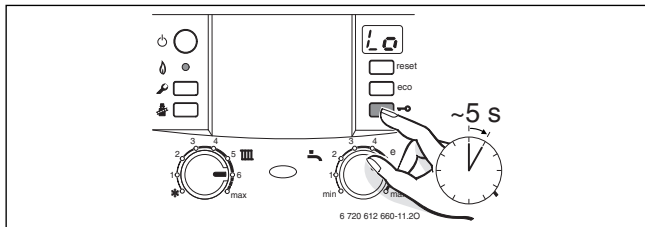
Ďalšie pokyny je treba vyzrozumieť z návodu na obsluhu regulátora vykurovania.

5.7 Zamknutie tlačidiel

Uzáver tlačidla pôsobí na regulátor teploty výstupu, regulátor teploty teplej vody a všetky tlačidlá okrem hlavného vypínača a tlačidla „Kominár“.

Zamknutie tlačidiel:

- ▶ Stláčajte tlačidlo dovtedy, kým sa na displeji nezobrazí  .



Obr. 13

Odomknutie tlačidiel:

- ▶ Stláčajte tlačidlo dovtedy, kým na displeji bude ešte zobrazená teplota výstupu vykurovania.

5.8 Poruchy

Heatronic kontroluje všetky bezpečnostné, regulačné a riadiace komponenty.



Ak sa počas prevádzky vyskytne porucha, zaznie výstražný signál a prevádzková kontrolka bude blikať.



Ak stlačíte nejaké tlačidlo, varovný signál sa vypne.

Na displeji sa zobrazí porucha a môže blikať tlačidlo Reset.

Ak bliká tlačidlo „Reset“:

- ▶ Stlačte tlačidlo „Reset“ a podržte ho dotedy, kým sa na displeji nezobrazí  . Kotel je znova v prevádzke a zobrazí sa teplota.

Ak tlačidlo „Reset“ neblinká:

- ▶ Kotel treba vypnúť a znova zapnúť. Kotel je znova v prevádzke a zobrazí sa teplota.

Keď sa porucha nedá odstrániť:

- ▶ Zavolajte servisného pracovníka s oprávnením pre kotly Junkers a oznámte poruchu, ako aj údaje kotla (→ strana 31).



Prehľad porúch nájdete na strane 25.

Prehľad zobrazení na displeji nájdete na strane 27.

5.9 Kontrola spalín u kotlov s pripojením na komín

Pri úniku plynu vypne kontrola spalín kotel. Modrá kontrolka (19) bliká striedavo raz pomaly a štyrikrát rýchlo. Po 12 minútach sa kotel opäť automaticky uvedie do prevádzky.

Ak sa toto vypnutie vyskytuje častejšie:

- ▶ Zavolajte servisného pracovníka s oprávnením pre kotly Junkers a oznámte poruchu, ako aj údaje kotla (→ strana 31).

5.10 Tepelná dezinfekcia




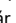

Pri niektorých regulátoroch vykurovania je možné naprogramovať tepelnú dezinfekciu v pevne určený čas, viď návod na obsluhu regulátora vykurovania.

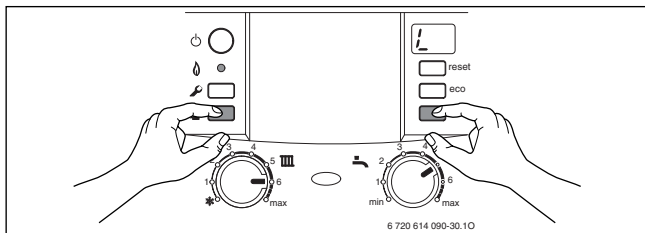
Termická dezinfekcia má zahrnúť celkový systém teplej vody vrátane odberových miest.



VAROVANIE: Nebezpečenstvo obarenia!
Horúca voda môže viesť k ťažkým popáleniam.

- ▶ Tepelnú dezinfekciu vykonávajte len mimo normálneho času prevádzky.

- ▶ Zatvorte odberné miesta teplej vody.
- ▶ Upozornite obyvateľov na riziko popálenia.
- ▶ Stlačte súčasne tlačidlo Kominár  a uzáver tlačidla  a podržte ich, kým sa na displeji nezobrazí .



Obr. 14

- ▶ Počkajte, kým sa dosiahne max. teplota.
- ▶ Postupne od najbližšieho k najvzdialenejšiemu odbernému miestu teplej vody odoberajte teplú vodu tak dlho, kým nebude počas 3 minút vytekať horúca voda 70 °C.

Potom ako bude teplota vody udržiavaná počas 35 minút na 75 °C, tepelná dezinfekcia sa skončí.



Ak má byť tepelná dezinfekcia prerušená:

- ▶ Kotel treba vypnúť a znova zapnúť.
Kotel je znova v prevádzke a zobrazí sa teplota.



VAROVANIE: Nebezpečenstvo obarenia!

Horúca voda môže viesť k ťažkým popáleniam.

- ▶ Obsah zásobníka sa po tepelnej dezinfekcii ochladí až postupne tepelnými stratami znova na nastavenú teplotu teplej vody. Preto môže byť teplota teplej vody krátkodobo vyššia ako nastavená teplota.

5.11 Zobrazenia na displeji

Displej	Popis
	Potrebná inšpekcia
	Aktívne zamknutie tlačidiel.
	Aktívna funkcia odvzdušnenia.
	Nepripustne rýchly nárast teploty výstupu vykurovania (kontrola gradientu). Vykurovací prevádzka bude na dve minúty prerušená.
	Štart tepelnej dezinfekcie

Tab. 4

6 Pokyny na úsporu energie

Vykurovať úsporne

Kotol je konštruovaný tak, že spotreba plynu a znečistenie životného prostredia sú čo najnižšie pri veľkom tepelnom komforte. Podľa aktuálnej potreby tepla v byte je regulovaný prívod plynu do horáka. Keď je potreba tepla nižšia, kotol pracuje s menším plameňom. Technici tento priebeh nazývajú plynulá regulácia. Takouto reguláciou sú výkyvy teploty malé a rozdelenie tepla v miestnostiach rovnomerné. Takto je zabezpečené, že kotol je v prevádzke dlhšie a napriek tomu spotrebuje menej plynu ako kotol, ktorý sa stále zapína a vypína.

Regulácia vykurovania (Nemecko)

Podľa §12 Nariadenia o šetrení energie (EnEV) je predpísaná regulácia vykurovania s priestorovým regulátorom teploty alebo regulátorom riadeným podľa vonkajšej teploty a termostatickými ventilmi vykurovacích telies.

Vykurovacie kotly s priestorovým regulátorom teploty TR...

Miestnosť, v ktorej je priestorový regulátor teploty osadený (riadiaca miestnosť), určuje teplotu ostatných miestností. Pre správnu funkciu regulátora úplne otvorte ventily vyhrievacích telies v riadiacej miestnosti.

Regulátor teploty kotla sa musí nastaviť na maximálnu dimenzovanú teplotu vykurovacieho systému.

V každej miestnosti (okrem riadiacej miestnosti) sa dá teplota nastaviť individuálne pomocou termostatických ventilov vykurovacích telies. Ak chcete v riadiacej miestnosti nižšiu teplotu, zmeňte nastavenie na regulátore teploty miestnosti.

Termostatické ventily

Úplne otvorte termostatické ventily, aby bolo možné dosiahnuť požadovanú teplotu v miestnosti. Až po tom, keď po dlhšej dobe nedôjde k dosiahnutiu teploty, zmeňte na regulátore vykurovaciu krivku príp. požadovanú teplotu v miestnosti.

Podlahové vykurovanie

Teplotu na výstupe nenastavujte vyššiu, ako je výrobcom doporučená max. teplota na výstupe.

Úsporná prevádzka (nočný útlm)

Znížením teploty miestnosti počas dňa alebo noci sa dajú usporiť značné množstvá paliva. Zníženie teploty o 1 K môže priniesť úsporu energie až do 5 %. Nemá zmysel nechať teplotu denne vykurovanej miestnosti klesnúť pod +15 °C, nakoľko vychladnuté steny naďalej sálajú chlad. Často sa potom teplota miestnosti zvýši a spotrebuje sa tak oveľa viac energie ako pri rovnomernom privádzaní tepla.

Pri dobre izolovaných budovách v úspornej prevádzke nastavte teplotu na nízku hodnotu. Aj keď sa nedosiahne nastavená úsporná teplota, usporí sa energia, nakoľko kúrenie zostáva vypnuté. Začiatok úspory sa dá prip. nastaviť skôr.

Vetranie

Pre vetranie nenechávajte okná čiastočne otvorené. V opačnom prípade bude miestnosť trvale strácať teplo bez toho, aby sa podstatne zlepšil vzduch v miestnosti. Lepšie je nechať okno krátkodobo celkom otvorené.

Počas vetrania zatvorte termostatické ventily.

Teplá voda

Nastavenie nízkej hodnoty na regulátore teploty znamená vysokú úsporu energie. Okrem toho vedú vysoké teploty TUV k zvýšenej tvorbe vodného kameňa a zhoršujú tak funkciu kotla (napr. dlhé doby zohrievania alebo nízke výtokové množstvo).

Cirkulačné čerpadlo

Príp. cirkulačné čerpadlo teplej vody nastavte pomocou časových spínacích hodín na individuálne požiadavky (napr. ráno, na obed, večer).

Teraz už viete ako sa dá s týmto kotlom Junkers úsporne vykurovať. Ak by ste mali ďalšie otázky, obráťte sa na vášho zmluvného servisného technika, alebo napíšte nám.

7 Všeobecné

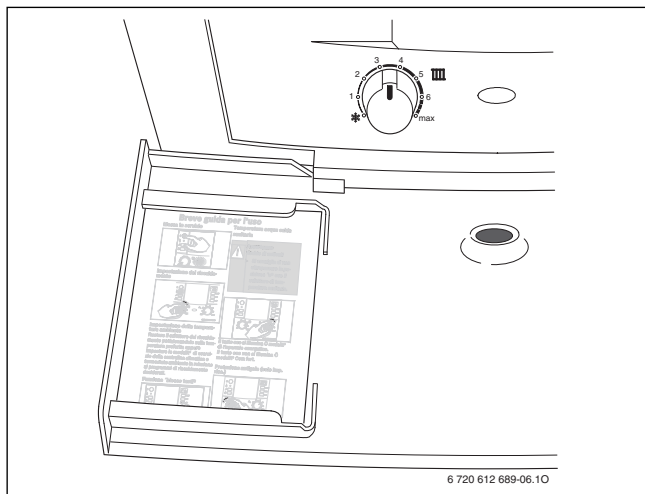
Vyčistite opláštenie

Vlhkou handričkou pretrite opláštenie. Nepoužívajte ostré alebo žieravé čistiace prostriedky.

Uschovajte návod na obsluhu



Po prečítaní môžete krátky návod na obsluhu (→ kapitola 9) vyhnúť smerom von a návod na obsluhu zasunúť do kryty kotla.



Obr. 15

Údaje o kotle

Keď chcete osloviť servisného technika, je výhodou keď poznáte presné údaje o vašom kotle. Tieto údaje získate z výrobného štítku alebo nálepky o type kotla,
→ strana 12, poz. 295.

Plynový nástenný kotol (napr. ZWSE 24-5 MFKE)

.....

Sériové číslo:

.....

Dátum uvedenia do prevádzky:

.....

Výrobca zariadenia:

.....

8 Ochrana životného prostredia a likvidácia odpadu

Ochrana životného prostredia je základným princípom skupiny Bosch. Kvalita výrobkov, hospodárnosť a ochrana životného prostredia sú pre nás rovnako dôležité ciele. Prísne dodržiavame zákony a predpisy o ochrane životného prostredia.

Kvôli ochrane životného prostredia používame najlepšiu možnú techniku a materiály, pričom zohľadňujeme hospodárnosť zariadení.

Balenie

Čo sa týka balenia, v jednotlivých krajinách sa zúčastňujeme na systémoch opätovného zhodnocovania odpadov, ktoré zaisťujú optimálnu recykláciu. Všetky použité obalové materiály sú ekologické a recyklovateľné.

Staré zariadenie



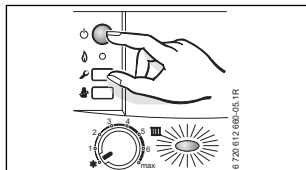
Nefunkčné elektrické alebo elektronické zariadenia je nutné pri zbere separovať a dopraviť na ich ekologickú recykláciu (Smernica EÚ o použitých elektrických a elektronických zariadeniach).

Pri likvidácii použitých elektrických a elektronických zariadení využívajte systémy na ich odovzdávanie a zberné systémy v príslušnej krajine.

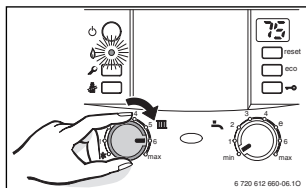
Batérie sa nesmú likvidovať ako domový odpad. Použité batérie je nutné zlikvidovať na miestnych zberných miestach.

9 Stručný návod

Zapínanie



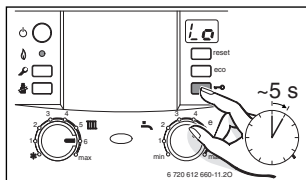
Zapnúť vykurovanie



Regulácia vykurovania

Nastavte regulátor kúrenia vedený počasím na príslušnú vykurovaciu krivku a nastavte spôsob prevádzky, prípadne nastavte regulátor teploty miestnosti na želanú teplotu.

Zamknutie tlačidiel



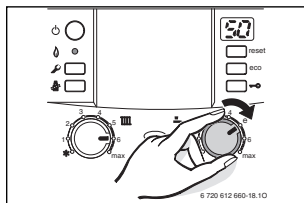
Teplota teplej vody



VAROVANIE:

Nebezpečenstvo obarenia!

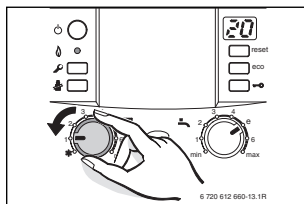
► Regulátor teploty otočte na max. „e“.



eco-tlačidlo svieti – úsporná prevádzka.

eco-tlačidlo nesvieti – komfortná prevádzka.

Ochrana proti zamrznutiu



Poznámky

Poznámky



Robert Bosch spol. s r.o.
divízia Junkers
Ambrušova 4
821 04 Bratislava